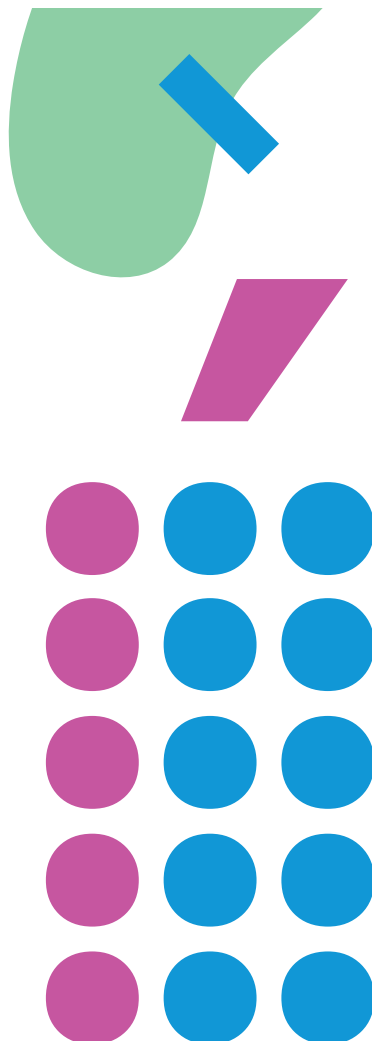




МИНИСТЕРСТВО ОБРАЗОВАНИЯ
И НАУКИ ХАБАРОВСКОГО КРАЯ



ХАБАРОВСКИЙ КРАЕВОЙ ИНСТИТУТ
РАЗВИТИЯ ОБРАЗОВАНИЯ



ВС  **Ш** **БИОЛОГИЯ
ВСЕРОССИЙСКАЯ
ОЛИМПИАДА
ШКОЛЬНИКОВ**

ПРОГРАММА
регионального этапа
Всероссийской олимпиады школьников
по предмету «Биология»
в 2022/2023 учебном году

ПРОГРАММА
регионального этапа
Всероссийской олимпиады школьников
по предмету «Биология» в 2022/2023 учебном году

Дата проведения: 31 января, 2 февраля

Места проведения: Хабаровский край, район им. Лазо,
р.п. Переяславка-2, дружина «Созвездие»; ФГБОУ ВО ТОГУ

Председатель жюри:

- **Ядрищенская Татьяна Васильевна**, доцент кафедры биологии, экологии и химии ФГБОУ ВО ТОГУ, кандидат биологических наук

Члены жюри:

- **Борзенкова Татьяна Геннадьевна**, директор МАУ ДО «Детский эколого-биологический центр» г. Хабаровска
- **Вичканова Ольга Фёдоровна**, заведующая кафедрой педагогики и психологии КГАОУ ДПО ХК ИРО
- **Голубева Евгения Михайловна**, старший научный сотрудник лаборатории физико-химических методов исследования Института тектоники и геофизики, кандидат биологических наук
- **Дулин Александр Фролович**, доцент кафедры биологии, экологии и химии ФГБОУ ВО ТОГУ, кандидат биологических наук
- **Матющенко Наталья Владимировна**, доцент кафедры фармакогнозии и ботаники ФГБОУ ВО ДВГМУ, кандидат фармакологических наук
- **Млымарь Евгений Викторович**, заведующий кафедрой биологии и генетики ФГБОУ ВО ДВГМУ, кандидат биологических наук
- **Нащочина Марина Михайловна**, кандидат педагогических наук
- **Нестеренко Алёна Олексовна**, старший преподаватель кафедры биологии, экологии и химии ФГБОУ ВО ТОГУ

- **Пак Елена Георгиевна**, старший методист КГАОУ ДПО ХК ИРО
- **Полухович Людмила Михайловна**, учитель биологии КГАНОУ КЦО
- **Смешко Ирина Викторовна**, преподаватель кафедры биологии, экологии и химии ФГБОУ ВО ТОГУ
- **Трифорова Татьяна Михайловна**, доцент кафедры биологии, экологии и химии ФГБОУ ВО ТОГУ, кандидат биологических наук
- **Цыренова Дулмажаб Юндуновна**, заведующая кафедрой биологии, экологии и химии ФГБОУ ВО ТОГУ, доктор биологических наук
- **Чуева Елена Владимировна**, доцент фармакогнозии и ботаники ФГБОУ ВО ДВГМУ, кандидат фармакологических наук

Техническая группа:

- **Гончарук Любовь Ивановна**, лаборант кафедры биологии, экологии и химии факультета естественных наук, математики и информатики ФГБОУ ВО ТОГУ
- **Смешко Ирина Викторовна**, преподаватель кафедры биологии, экологии и химии ФГБОУ ВО ТОГУ
- **Стукова Ольга Юрьевна**, лаборант кафедры биологии, экологии и химии факультета естественных наук, математики и информатики ФГБОУ ВО ТОГУ

27 ЯНВАРЯ		
9.00–12.00	Заезд участников олимпиады	
14.00–16.00	Регистрация участников, инструктаж, анкетирование	
18.00–19.00	Открытие олимпиады	
28 ЯНВАРЯ		
10.00–13.00 14.00–17.00	Образовательная программа в рамках внеурочной деятельности	
29 ЯНВАРЯ		
10.00–13.00 14.00–17.00	Консультации для участников олимпиады	Пак Е.Г.

30 ЯНВАРЯ		
10.00–13.00 14.00–17.00	Образовательная программа в рамках внеурочной деятельности	
31 ЯНВАРЯ		
14.00–17.00	Первый (теоретический) тур олимпиады	Ядрищенская Т.В. Пак Е.Г.
17.00–20.00	Экспертная работа жюри	Нестеренко А.О. Дулин А.Ф. Голубева Е.М. Матющенко Н.В. Нащочина М.М. Смешко И.В. Чуева Е.В. Вичканова О.Ф. Цыренова Д.Ю. Полюхович Л.М. Млымарь Е.В.
1 ФЕВРАЛЯ		
10.00–13.00 14.00–19.00	Экспертная работа жюри	Ядрищенская Т.В. Пак Е.Г. Нестеренко А.О. Дулин А.Ф. Голубева Е.М. Матющенко Н.В. Нащочина М.М. Смешко И.В. Чуева Е.В. Вичканова О.Ф. Цыренова Д.Ю. Полюхович Л.М. Млымарь Е.В.
2 ФЕВРАЛЯ		
10.30–11.00	Выезд участников олимпиады КДЦ «Созвездие» – ПИ ТОГУ, ул. Карла Маркса, 68	

10.00–13.00	Подготовка технической группы, жюри к практическому туру олимпиады	Ядрищенская Т.В. Пак Е.Г. Нестеренко А.О. Дулин А.Ф. Голубева Е.М. Матющенко Н.В. Нащочина М.М. Смешко И.В. Чуева Е.В. Вичканова О.Ф. Цыренова Д.Ю. Полухович Л.М. Млымарь Е.В.
12.30–13.30	Обед	
13.30–13.50	Инструктаж по технике безопасности	
14.00–17.00	Второй тур олимпиады (9–11 классы)	
17.00–19.00	Экспертная работа жюри	
17.15–18.00	Выезд участников	
3 ФЕВРАЛЯ		
10.00–13.00 14.00–19.00	Экспертная работа жюри	Ядрищенская Т.В. Пак Е.Г. Нестеренко А.О. Дулин А.Ф. Голубева Е.М. Матющенко Н.В. Нащочина М.М. Смешко И.В. Чуева Е.В. Вичканова О.Ф. Цыренова Д.Ю. Полухович Л.М. Млымарь Е.В.
4 ФЕВРАЛЯ		
9.00–14.00	Экспертная работа жюри	Ядрищенская Т.В. Пак Е.Г. Нестеренко А.О. Дулин А.Ф. Голубева Е.М. Матющенко Н.В. Нащочина М.М. Смешко И.В. Чуева Е.В. Вичканова О.Ф. Цыренова Д.Ю. Полухович Л.М. Млымарь Е.В.
14.30–16.00	Разбор заданий и решений	
16.00–17.00	Показ работ, рассмотрение апелляций	

**Дорогой участник олимпиады!
Желаем тебе удачи, везения и победы!**

Памятка участника регионального этапа Всероссийской олимпиады школьников

Памятка составлена на основе регламентирующих документов:

1. Приказ Министерства образования и науки Российской Федерации (Минпросвещения России) от 27 ноября 2020 г. №678 «Об утверждении Порядка проведения Всероссийской олимпиады школьников»

2. «Организационно-технологическая модель проведения регионального этапа Всероссийской олимпиады школьников в Хабаровском крае» (утверждена на заседании организационного комитета регионального этапа Всероссийской олимпиады школьников, протокол №4 от 16 декабря 2021 г.)

3. «Требования к организации и проведению регионального этапа Всероссийской олимпиады школьников в 2022/2023 учебном году» (документы разработаны и утверждены центральными предметно-методическими комиссиями)

При проведении регионального этапа олимпиады вход участника в место проведения олимпиады осуществляется только при наличии у него свидетельства о рождении (до 14 лет), паспорта гражданина Российской Федерации.

До начала регионального этапа олимпиады по каждому общеобразовательному предмету организаторы олимпиады проводят инструктаж участников.

В день проведения соревновательного тура (в период с момента входа в место проведения олимпиады и до ее окончания) участникам олимпиады запрещается:

– иметь при себе средства связи, электронно-вычислительную технику, фото-, аудио- и видеоаппаратуру, справочные материалы, письменные заметки и иные средства хранения и передачи информации, за исключением справочных материалов, средств связи и электронно-вычислительной техники, разрешенных к использованию по отдельным общеобразовательным предметам;

– выносить из локаций и мест проведения олимпиады листы бумаги для черновиков с отметкой организатора или комплекты олимпиадных заданий;

– фотографировать комплекты олимпиадных заданий;

– пользоваться справочными материалами, кроме тех, которые выданы в комплекте олимпиадных заданий;

– перемещаться во время проведения олимпиады без сопровождения дежурного.

Во время проведения соревновательного тура запрещается:

– разговаривать между собой, пересаживаться без разрешения дежурного, обмениваться любыми материалами и предметами;

– делать какие-либо пометки в бланках (листах) ответов, позволяющие идентифицировать работу участника олимпиады, умышленно повреждать бланки (листы) ответов;

– мешать другим участникам олимпиады.

Не допускается:

– умышленное повреждение используемого при проведении олимпиады оборудования;

- умышленное создание условий, препятствующих работе жюри;
- умышленное создание условий, препятствующих выполнению заданий другими участниками олимпиады.

В случае нарушения участником олимпиады Порядка и/или утвержденных требований к организации и проведению соответствующего этапа олимпиады по каждому общеобразовательному предмету представитель организатора олимпиады удаляет данного участника олимпиады из аудитории, составив акт об удалении участника.

Участник олимпиады, удаленный за нарушение Порядка, лишается права дальнейшего участия в олимпиаде по данному общеобразовательному предмету в текущем году. Выполненная им работа не проверяется.

В случае если факт нарушения становится известен представителям организатора после окончания соответствующего этапа олимпиады, но до утверждения итоговых результатов, участник может быть дисквалифицирован, а его результат аннулирован на основании протокола жюри с решением о дисквалификации участника.

На региональном этапе олимпиады задания по каждому общеобразовательному предмету выполняются в аудиториях, оборудованных средствами видеозаписи, осуществляемой в течение всего периода выполнения олимпиадных заданий. Жюри регионального этапа олимпиады и апелляционная комиссия по соответствующему общеобразовательному предмету вправе использовать видеозапись выполнения олимпиадных заданий при возникновении спорных ситуаций.

Олимпиадная работа содержит титульный лист, который заполняется участником самостоятельно (за исключением поля «Шифр участника»), листы для ответов.

Ответы на задания вносятся участником только в бланк (листы) для ответов ручкой с чернилами одного установленного организатором цвета.

Ответы на задания вносятся участником только на лицевую сторону бланка (листа) ответов. Обратная сторона бланков не сканируется и не проверяется. Бланки, содержащие отметки участников, по которым его можно идентифицировать, не проверяются и не оцениваются. В случае если участнику не хватило места в бланке (листах) ответа, он может запросить дополнительный лист (бланк) ответа, который будет считаться частью работы и подлежит шифрованию нумерации (если предусмотрена) и проверке.

Кодирование (обезличивание) олимпиадных работ участников регионального этапа осуществляет организатор регионального этапа олимпиады.

Проведение процедуры анализа выполнения олимпиадных заданий, их решений и показа работ осуществляется в установленное время в соответствии с программой проведения олимпиады, утвержденной оргкомитетом олимпиады.

После проведения анализа выполнения олимпиадных заданий и их решений по запросу участника олимпиады осуществляется показ проверенных копий выполненных им олимпиадных заданий.

Каждый участник олимпиады, пришедший на показ работ, имеет право просматривать копию своей проверенной работы в течение установленного организатором регионального этапа времени и под наблюдением членов

жюри. Участник имеет право задать члену жюри вопросы по оценке приведенного им ответа и по критериям оценивания. Временной регламент показа работ каждому участнику олимпиады в очном формате или с использованием информационно-коммуникационных технологий – не более 15 минут.

Во время показа выполненных олимпиадных работ жюри не вправе изменить баллы, выставленные при проверке олимпиадных заданий.

Участник олимпиады при просмотре копии своей работы не имеет право делать в своих ответах пометки и записи, а также повреждать бланки (листы) ответов.

Сроки и место приема апелляций о несогласии с выставленными баллами определяются в соответствии с программами проведения. В течение 30 минут после показа работы участник олимпиады вправе подать в письменной форме апелляцию о несогласии с выставленными баллами в оргкомитет регионального этапа Всероссийской олимпиады школьников.

Апелляционная комиссия не рассматривает апелляции по вопросам содержания и структуры олимпиадных заданий, критериев и методики оценивания их выполнения.

Апелляционная комиссия рассматривает оценивание только тех заданий, которые указаны в апелляции.

Рассмотрение апелляции проводится с участием самого участника олимпиады. Участник вправе письменно (в заявлении на апелляцию или в самостоятельном заявлении) просить о рассмотрении апелляции без его участия.

Процедура апелляции на региональном этапе олимпиады проводится в аудиториях, оборудованных средствами видеозаписи. Видеозапись осуществляется в течение всего периода проведения апелляции.

В случае неявки по уважительным причинам (болезни или иных обстоятельств), подтвержденных документально, участника, не просившего о рассмотрении апелляции без его участия, рассмотрение апелляции по существу проводится без его участия.

В случае неявки без объяснения причин участника, не просившего о рассмотрении апелляции без его участия, на процедуру очного рассмотрения апелляции заявление на апелляцию считается недействительным, рассмотрение апелляции по существу не проводится.

Заявления, поданные по истечении установленного организатором срока, не рассматриваются.

Время рассмотрения апелляции должно быть строго регламентированным (не более 10 минут на одного участника).

Жюри определяет победителей и призеров регионального этапа Всероссийской олимпиады школьников на основании рейтинга по каждому общеобразовательному предмету и в соответствии с квотой, утвержденной министерством образования и науки Хабаровского края:

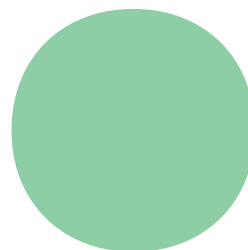
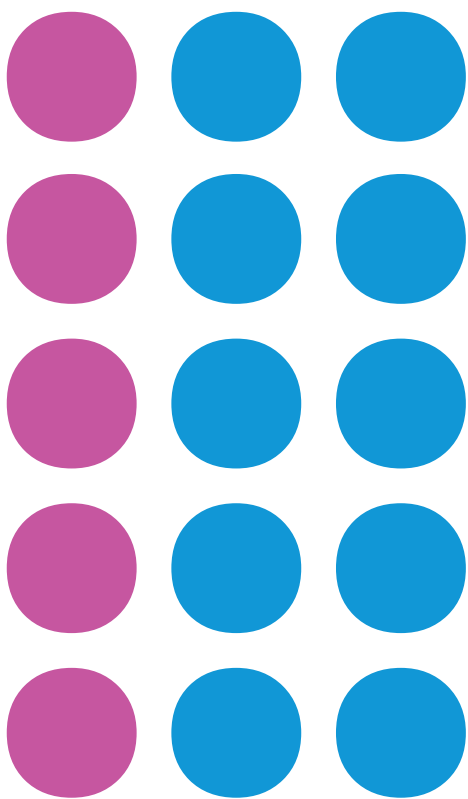
– количество призовых мест (победителей и призеров) составляет не более 25% (но возможно менее 25,94% по решению жюри) от числа участников олимпиады по предмету (при этом жюри имеет право на особое мнение, что может привести к увеличению числа призовых мест по ходатайству организатора регионального этапа Всероссийской олимпиады школьников);

– победителями считаются не более 8% участников, показавших более 50,94% качества выполнения заданий и набравших наибольшее количество баллов в рейтинге (при этом жюри имеет право на особое мнение, что может привести к увеличению числа победителей по ходатайству организатора регионального этапа Всероссийской олимпиады школьников), но не менее 1 места победителя в рейтинге (в случае если 8% от числа участников не обеспечивает наличие минимум 1 места победителя в каждом рейтинге);

– призерами считаются участники, следующие в рейтинге за победителями и вошедшие в указанный выше процент призовых мест;

– процент призовых мест рассчитывается от общего количества участников олимпиады и распределяется на основании качества выполнения заданий по рейтингам на усмотрение жюри регионального этапа олимпиады.

УДАЧИ И ПОБЕД!



ХАБАРОВСКИЙ КРАЕВОЙ ИНСТИТУТ
РАЗВИТИЯ ОБРАЗОВАНИЯ