

## УТВЕРЖДЕНО

На заседании организационного  
комитета регионального этапа  
всероссийской олимпиады  
школьников

№ 3 от 6 декабря 2024 года



### Организационно-технологическая модель проведения регионального этапа всероссийской олимпиады школьников в Хабаровском крае в 2024/2025 учебном году

#### 1. Общие положения

1.1. Настоящая организационно-технологическая модель проведения регионального этапа всероссийской олимпиады школьников (далее ВсОШ) разработана на основе Порядка проведения всероссийской олимпиады школьников, утвержденного приказом Министерства просвещения Российской Федерации от 27 ноября 2020 года № 678 "Об утверждении Порядка проведения всероссийской олимпиады школьников", изменений в Порядок, утвержденных приказом Министерства просвещения Российской Федерации от 26 января 2023 года № 55 "О внесении изменений в Порядок проведения всероссийской олимпиады школьников, утвержденный приказом Министерства просвещения и науки Российской Федерации от 27 ноября 2020 года № 678", изменений в Порядок, утвержденных приказом Министерства просвещения Российской Федерации от 5 августа 2024 г. "О внесении изменений в приказ Министерства просвещения Российской Федерации от 27 ноября 2020 г. № 678 "Об утверждении Порядка проведения Всероссийской олимпиады школьников" (далее – Порядок).

1.2. Основная цель регионального этапа (далее — РЭ) ВсОШ - выявление и развитие обучающихся, проявляющих признаки интеллектуальной, познавательной одаренности, способных и высокомотивированных обучающихся в Хабаровском крае.

#### 1.3. Основные задачи РЭ ВсОШ:

выявление и развитие у обучающихся Хабаровского края творческих способностей,

поддержка у обучающихся интереса к научной (научно-исследовательской) деятельности, пропаганда научных знаний,

содействие развитию мягких компетенций (креативность, коммуникация, умение работать в группе, самоменеджмент, самоорганизация, др.),

отбор обучающихся, проявивших выдающиеся способности, в составы сборных команд Хабаровского края для участия в заключительном этапе ВсОШ по общеобразовательным предметам,

экспертирование уровня знаний и качества подготовки участников РЭ ВсОШ,

обеспечение объективности ВсОШ.

1.4. РЭ ВсОШ проводится по 22 общеобразовательным предметам: математика, русский, иностранный язык (английский, немецкий, французский, китайский), информатика и ИКТ, физика, химия, биология, экология, география, астрономия, литература, история, обществознание, экономика, право, искусство (мировая художественная культура), физическая культура, труд (технология) (профили: "Культура дома, дизайн и технология", "Техника, технология и техническое творчество", "Информационная безопасность", "Робототехника"), основы безопасности и защиты Родины.

1.5. Организатором РЭ ВсОШ является министерство образования и науки Хабаровского края (далее – министерство).

1.6. РЭ ВсОШ проводится на территории Хабаровского края очно.

При проведении олимпиады допускается использование информационно-коммуникационных технологий в части организации выполнения олимпиадных заданий, проверки и анализа олимпиадных заданий, показа выполненных олимпиадных работ, процедуры рассмотрения апелляции о несогласии с выставленными баллами при условии соблюдения требований законодательства Российской Федерации в области защиты персональных данных.

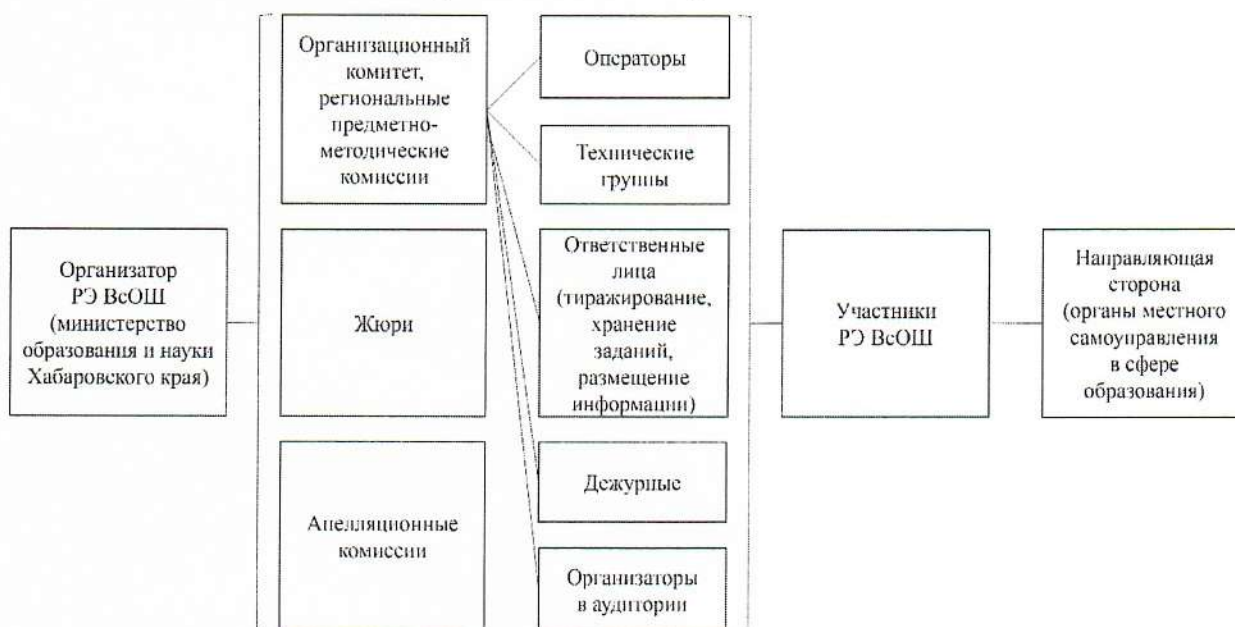
Решение о проведении РЭ олимпиады с использованием информационно-коммуникационных технологий принимается организатором РЭ ВсОШ по согласованию с Министерством просвещения Российской Федерации (далее – Министерство).

Организатор РЭ ВсОШ не позднее чем за 25 календарных дней до начала проведения РЭ ВсОШ направляет в адрес Министерства официальное письмо о согласовании проведения РЭ ВсОШ с использованием информационно-коммуникационных технологий.

1.7. Для проведения РЭ ВсОШ: создаются оргкомитет, жюри олимпиады по 22 предметам, апелляционные комиссии по 22 предметам, технические группы, определяются операторы по каждому общеобразовательному предмету, назначаются ответственные за хранение олимпиадных заданий и работ, за тиражирование заданий, за размещение информации на официальном сайте организатора, в единой системе Российской Федерации (далее – РФ).

Состав оргкомитета РЭ ВсОШ формируется из представителей министерства образования и науки края, членов региональных предметно-методических комиссий олимпиады, педагогических, научно-педагогических работников, руководящих работников образовательных организаций, а также представителей общественных и иных организаций, средств массовой информации и утверждается организатором РЭ ВсОШ. Число членов оргкомитета РЭ олимпиады составляет не менее 10 человек.

Элементы системы представлены на рис.1.



1.8. Рабочим языком проведения РЭ ВсОШ является русский язык

1.9. Плата за участие в РЭ ВсОШ не взимается.

1.10. В месте проведения РЭ ВсОШ вправе присутствовать представители организатора РЭ ВсОШ, оргкомитета, жюри РЭ ВсОШ, общественные аккредитованные наблюдатели<sup>1</sup>, должностные лица Министерства просвещения РФ, Рособнадзора, медицинские работники, технические специалисты, занятые обслуживанием оборудования, используемого при проведении олимпиады, представители СМИ.

Представители СМИ присутствуют в месте проведения олимпиады до момента выдачи участникам олимпиадных заданий.

1.11. РЭ ВсОШ проводится ежегодно в период с января по март, включительно. Сроком окончания РЭ олимпиады считается последняя дата выполнения олимпиадных заданий, но не позднее 1 марта.

<sup>1</sup> Пункт 11 Порядка аккредитации граждан в качестве общественных наблюдателей при проведении государственной итоговой аттестации по образовательным программам основного общего и среднего общего образования, всероссийской олимпиады школьников и олимпиад школьников, утвержденного приказом Министерства образования и науки Российской Федерации от 28 июня 2013г. №491 с изменениями внесенными приказами Министерства науки и высшего образования от 19 мая 2014г. №552, от 12 января 2015г. №2 и от 6 апреля 2017г. №312.

1.12. Конкретные сроки проведения РЭ ВсОШ устанавливает Министерство.

1.13. РЭ ВсОШ проводится по заданиям, разработанным центральными предметно-методическими комиссиями (далее – ЦПМК) для 9-11 классов. Участники РЭ ВсОШ выполняют олимпиадные задания, разработанные для класса, который они выбрали на предыдущих этапах олимпиады.

1.14. Конкретные места проведения РЭ ВсОШ по каждому общеобразовательному предмету устанавливает министерство образования и науки Хабаровского края.

1.15. Предоставление олимпиадных заданий организаторам РЭ ВсОШ осуществляется в соответствии с регламентом, установленным Министерством. Сроки расшифровки олимпиадных заданий устанавливаются требованиями к проведению ВсОШ по каждому общеобразовательному предмету, в том числе с учётом часовых поясов.

## 2. Организатор РЭ ВсОШ.

2.1. Определяет и утверждает организационно-технологическую модель проведения РЭ не позднее чем за 15 календарных дней до начала проведения РЭ олимпиады, места проведения РЭ олимпиады по каждому общеобразовательному предмету, устанавливает формат и сроки предоставления результатов участников муниципального этапа ВсОШ по каждому общеобразовательному предмету организатору РЭ ВсОШ.

2.2 Формирует оргкомитет РЭ ВсОШ и утверждает его состав.

2.3 Определяет состав жюри олимпиады и апелляционной комиссии по каждому общеобразовательному предмету и утверждает их состав;

2.4 Формирует и утверждает состав региональных предметно-методических комиссий по каждому общеобразовательному предмету.

2.5 Устанавливает количество баллов по каждому общеобразовательному предмету и классу, необходимое для участия в РЭ ВсОШ.

2.6 Обеспечивает сохранность олимпиадных заданий по каждому общеобразовательному предмету РЭ ВсОШ. Принимает меры по защите информации, содержащейся в комплектах олимпиадных заданий во время доставки в места проведения олимпиады, несёт установленную законодательством Российской Федерации ответственность за их конфиденциальность.

2.7 Заблаговременно информирует руководителей органов местного самоуправления, осуществляющих управление в сфере образования, руководителей организаций, осуществляющих образовательную деятельность по образовательным программам основного общего и среднего общего образования, расположенных на территории Хабаровского края, участников РЭ ВсОШ и их родителей (законных представителей) о сроках и местах проведения РЭ ВсОШ по каждому общеобразовательному предмету.

а также о Порядке проведения ВсОШ и Требованиях к организации и проведению РЭ ВсОШ по каждому общеобразовательному предмету, утвержденных ЦПМК.

2.8 Обеспечивает создание специальных условий для участников РЭ ВсОШ и детей-инвалидов, учитывающих состояние их здоровья, особенности психофизического развития.

2.9 Устанавливает квоты победителей и призеров РЭ ВсОШ по каждому общеобразовательному предмету.

2.10 Утверждает индивидуальные результаты участников РЭ ВсОШ по каждому общеобразовательному предмету и классу, которые размещаются на официальном сайте РЭ в сети Интернет и протоколы жюри РЭ ВсОШ по каждому общеобразовательному предмету (для размещения в единой электронной системе РФ).

2.11 Передаёт индивидуальные результаты участников РЭ ВсОШ по каждому общеобразовательному предмету и классу организатору заключительного этапа (далее – ЗЭ) ВсОШ в форме и сроки, установленные Министерством.

2.12 Награждает победителей и призеров РЭ ВсОШ грамотами министерства образования и науки края.

2.13 Формирует списки участников ЗЭ олимпиады от Хабаровского края и передает их организатору ЗЭ ВсОШ в форме и сроки, установленные Министерством

2.14 В Порядке, установленном Правительством Российской Федерации, обеспечивает внесение сведений о лицах являющихся победителями и призерами РЭ олимпиады, в государственный информационный ресурс об одаренных детях.

2.15 Определяет сопровождающих лиц для участников ЗЭ олимпиады к месту его проведения, и возлагает на них ответственность за сохранение жизни и здоровья детей в пути следования к месту проведения ЗЭ олимпиады и обратно, а также вменяет им в обязанность обеспечить соблюдение участниками олимпиады общепринятых норм поведения во время его проведения

2.16 Осуществляет из средств бюджета Хабаровского края и (или) средств юридических лиц организационное и финансовое обеспечение участия в ЗЭ олимпиады участников РЭ ВсОШ, набравших необходимое количество баллов, установленное Министерством, а также сопровождающих их лиц (страхование жизни и здоровья участников ЗЭ ВсОШ, проезд участников ЗЭ ВсОШ и сопровождающих их лиц к месту проведения ЗЭ ВсОШ и обратно, оплата питания, проживания, транспортное и экскурсионное обслуживание сопровождающих лиц).

2.17 Назначает ответственных за:

расшифровку и тиражирование олимпиадных заданий с указанием конкретных исполнителей, и их ответственности за соблюдение режима информационной безопасности;

хранение и выдачу олимпиадных заданий в день проведения РЭ ВсОШ и олимпиадных работ в день проведения проверки жюри;

кодирование и декодирование олимпиадных работ участников РЭ ВсОШ,

оформление грамот победителей и призеров РЭ ВсОШ, сертификатов участников РЭ ВсОШ;

внесение сведений о лицах являющихся победителями и призерами регионального этапа олимпиады, в государственный информационный ресурс об одаренных детях;

размещение информации об итогах РЭ ВсОШ по каждому общеобразовательному предмету на сайтах организатора и в единой электронной системе РФ.

3. Организационный комитет РЭ ВсОШ (далее – оргкомитет РЭ ВсОШ)

Состав оргкомитета РЭ ВсОШ может включать представителей МОиН ХК, представителей краевых учреждений, подведомственных МОиН ХК, региональных предметно-методических комиссий по каждому общеобразовательному предмету, педагогических и научно-педагогических работников, специалистов, методистов.

Оргкомитет РЭ ВсОШ:

разрабатывает организационно-технологическую модель проведения РЭ ВсОШ, которая утверждается протоколом заседания оргкомитета;

обеспечивает организацию и проведение РЭ ВсОШ в соответствии с Порядком, нормативно-правовыми актами, регламентирующими проведение соответствующего этапа олимпиады, утвержденными ЦПМК ВсОШ Требованиями к проведению РЭ ВсОШ по каждому общеобразовательному предмету и действующими на момент проведения ВсОШ санитарно-эпидемиологическими требованиями к условиям и организации обучения в образовательных организациях;

обеспечивает при необходимости участников РЭ ВсОШ проживанием и питанием на время проведения РЭ ВсОШ по каждому общеобразовательному предмету в соответствии с действующими на момент проведения олимпиады санитарно-эпидемиологическими правилами и нормами;

осуществляет кодирование (обезличивание) и последующее декодирование олимпиадных работ участников РЭ ВсОШ;

несет ответственность за жизнь и здоровье участников олимпиады во время проведения РЭ ВсОШ по каждому общеобразовательному предмету;

предоставляет организатору для утверждения результаты РЭ ВсОШ (рейтинговые таблицы индивидуальных результатов участников РЭ ВсОШ, протоколы жюри РЭ ВсОШ по каждому общеобразовательному предмету);

осуществляет постоянное взаимодействие с жюри РЭ ВсОШ для обеспечения реализации всех установленных Порядком и требованиями процедур РЭ ВсОШ;

проводит инструктаж участников РЭ, на котором участников информируют о продолжительности РЭ ВсОШ, порядке подачи апелляций о несогласии с выставленными баллами, о случаях удаления с олимпиады, а также о времени и месте проведения анализа заданий и решений, о времени и месте ознакомления с результатами олимпиады, о квоте победителей и призеров, о правилах поведения во время олимпиады;

размещает на сайте <https://obr-khv.ru>: организационно-технологическую модель проведения РЭ ВсОШ, программы проведения РЭ ВсОШ по каждому общеобразовательному предмету, рейтинговые таблицы индивидуальных результатов участников РЭ ВсОШ.

организует регистрацию участников РЭ ВсОШ, проверку соответствия регистрационных списков заявкам;

обеспечивает соблюдение санитарно-гигиенических норм в аудиториях, размещение участников РЭ ВсОШ не более 1 человека за учебной партой;

проверяет подготовку аудиторий к РЭ (в аудиториях должны быть убраны/ закрыты стенды, плакаты и прочие материалы со справочно-познавательной информацией по соответствующим дисциплинам, подготовлены таблички с надписями аудиторий, в которых будет проходить РЭ ВсОШ и др.);

формирует состав организаторов в аудиториях и дежурных (по 2 человека в аудитории, по 2 дежурных на этаже), проводит с организаторами в аудиториях и дежурными инструктаж за 1 час до начала РЭ ВсОШ;

предупреждает все задействованные в период РЭ ВсОШ лица о недопустимости использования средств связи на РЭ ВсОШ в местах выполнения заданий до окончания времени, отведенного на выполнение олимпиадных заданий.

принимает от организаторов в аудиториях комплекты олимпиадных документов в течение 15 – 25 минут;

обеспечивает хранение документов до 1 июля года, следующего за годом проведения олимпиады:

рейтинговые таблицы индивидуальных результатов участников РЭ ВсОШ, протоколы жюри РЭ ВсОШ по каждому общеобразовательному предмету, итоговые протоколы жюри,

апелляционные заявления, листы регистрации апелляционных заявлений, протоколы апелляции об изменении количества баллов участнику РЭ ВсОШ,

олимпиадные работы участников РЭ ВсОШ, проверенные скан-копии олимпиадных работ участников РЭ ВсОШ,

видеозаписи выполнения олимпиадных заданий и проведения апелляций,

копии документов участников РЭ, заявления родителей.

4. Краевое государственное автономное образовательное учреждение "Краевой детский центр "Созвездие" (далее – Созвездие), являясь основной площадкой проведения ВсОШ и организацией круглосуточного пребывания детей, дополнительно:

организует питание и проживание участников РЭ ВсОШ, работу медицинского кабинета, соблюдение питьевого режима (кулеры, одноразовые стаканы, бутилированная вода), регистрацию участников РЭ ВсОШ, работу пресс-центра, медицинское обслуживание во время проведения РЭ ВсОШ и дежурство сотрудников в ночное время;

обеспечивает безопасность жизни и здоровья участников РЭ ВсОШ во время пребывания в местах проживания и проведения РЭ ВсОШ;

назначает в каждый автобус ответственных за сопровождение обучающихся при переезде к местам проведения практических туров РЭ ВсОШ и медицинского работника;

выделяет кабинеты для проведения туров РЭ ВсОШ, проверки олимпиадных работ, проведения разбора заданий, показа работ, процедуры апелляции, координационного штаба, места тиражирования и хранения олимпиадных заданий, пункта ожидания для участников, выполнивших работу досрочно и т.д.;

изменяет режим работы образовательной организации в связи с проведением РЭ ВсОШ, обеспечив выполнение программы смены, включая все процедуры РЭ ВсОШ;

обеспечивает организацию горячим питанием участников РЭ ВсОШ на площадках проведения практических туров РЭ ВсОШ;

организует церемонии открытий РЭ ВсОШ по каждому общеобразовательному предмету и церемонии награждения победителей и призеров РЭ ВсОШ по каждому общеобразовательному предмету;

осуществляет организационно-консультативную работу с направляющей стороной, представителями органов местного самоуправления в сфере образования, которые:

составляет списки участников РЭ ВсОШ в соответствии с требованиями, согласовывает списки у организатора РЭ ВсОШ;

обеспечивает организованное участие обучающихся в РЭ ВсОШ в соответствии с организационно-технологической моделью проведения РЭ ВсОШ;

несет ответственность за наличие у участников РЭ ВсОШ необходимых документов (паспорта, заявления родителей, справки из школы и т.п.);

обеспечивает финансирование сопровождения участников РЭ ВсОШ лицами, имеющими необходимый пакет документов (заявка на участие в РЭ ВсОШ, приказ органа местного самоуправления, осуществляющего



управление в сфере образования, о направлении на РЭ ВсОШ, с возложением ответственности за жизнь и здоровье обучающихся в пути следования от мест проживания к местам проведения РЭ ВсОШ и обратно).

### 5. Жюри РЭ ВсОШ

Для объективной проверки олимпиадных заданий, выполненных участниками РЭ ВсОШ, формируется жюри РЭ ВсОШ по каждому общеобразовательному предмету (далее – жюри). Количество членов жюри по каждому общеобразовательному предмету составляет 7 и более человек.

В состав жюри РЭ ВсОШ олимпиады входит председатель жюри и члены жюри из числа педагогических, научных, научно-педагогических работников, руководящих работников образовательных организаций, аспирантов, ординаторов, победителей международных олимпиад школьников и победителей и призеров заключительного этапа ВсОШ по соответствующему общеобразовательному предмету (завершивших обучение по программе среднего общего образования и достигших совершеннолетия), методистов, а также специалистов, обладающих профессиональными знаниями, навыками и опытом в сфере, соответствующей общеобразовательному предмету олимпиады. Состав жюри утверждается организатором РЭ ВсОШ.

#### Жюри РЭ ВсОШ:

осуществляет оценивание обезличенных копий олимпиадных работ, выполненных участниками ВсОШ;

оценивает выполненные олимпиадные задания по предмету в соответствии с утвержденными ЦПМК ВсОШ критериями и методикой оценивания;

проводит с участниками РЭ ВсОШ анализ олимпиадных заданий и их решений;

осуществляет очно по запросу участника РЭ ВсОШ показ выполненных им олимпиадных заданий, заполняет и подписывает лист показа работ;

определяет победителей и призеров олимпиады на основании рейтинга участников по каждому общеобразовательному предмету с учетом апелляций и в соответствии с квотой, установленной организатором РЭ ВсОШ по каждому общеобразовательному предмету и оформляет итоговый протокол (в формате, определенном Требованиями к проведению РЭ ВсОШ, утвержденными на заседании ЦПМК);

предоставляет организатору РЭ ВсОШ протокол жюри, подписанный председателем и секретарем жюри по соответствующему общеобразовательному предмету, с результатами олимпиады, оформленными в виде рейтинговой таблицы победителей, призеров и участников с указанием сведений об участниках, классе и набранных ими баллах по общеобразовательному предмету (далее – рейтинговая таблица);

предоставляет организатору РЭ ВсОШ итоговые протоколы жюри по каждому классу, подписанные председателем жюри и секретарем.

Председатель жюри предоставляет организатору РЭ ВсОШ: аналитический отчет о результатах выполнения олимпиадных заданий по соответствующему общеобразовательному предмету, подписанный председателем жюри,

таблицу с анализом выполнения олимпиадных заданий РЭ ВсОШ регионального этапа по предметам в 2023/2024 учебном году в Хабаровском крае,

расширенный аналитический отчет с анализом выполнения заданий участниками РЭ ВсОШ, подписанный председателем жюри (выставляется на сайт <https://obr-khv.ru>).

В местах выполнения олимпиадных заданий РЭ, членам жюри запрещается использовать средства связи до момента окончания времени, отведенного на выполнение олимпиадных заданий, за исключением случаев, предусмотренных Требованиями к проведению РЭ, утвержденными ЦПМК.

Членам жюри запрещается копировать и выносить выполненные олимпиадные работы из аудиторий, в которых они проверялись, комментировать процесс проверки работ и разглашать результаты проверки до публикации предварительных результатов олимпиады.

Члены жюри, осуществляющие подготовку участников олимпиады к РЭ ВсОШ, не могут участвовать в показе выполненных олимпиадных работ участников, которых они готовили, а также в рассмотрении поданных ими апелляций.

Члены оргкомитета, жюри и технические специалисты, получившие информацию о заданиях, критериях и методике оценивания, несут установленную законодательством Российской Федерации ответственность за обеспечение их неразглашения.

Распространение, передача и публикация олимпиадных заданий, критериев и методики оценивания выполненных олимпиадных заданий не допускается до момента опубликования их в официальных источниках.

#### 6. Апелляционная комиссия РЭ ВсОШ

Состав апелляционной комиссии РЭ формируется из членов жюри, членов оргкомитета РЭ и утверждается организатором РЭ ВсОШ.

В состав апелляционной комиссии входит не менее трех человек.

Общее руководство работой апелляционной комиссии осуществляется ее председателем.

Апелляционная комиссия РЭ ВсОШ рассматривает очно, по письменному заявлению участников РЭ ВсОШ, апелляции, с использованием средств видеофиксации, и принимает решение об отклонении или об удовлетворении апелляции ("отклонить апелляцию, сохранив количество баллов", "удовлетворить апелляцию с понижением количества баллов", "удовлетворить апелляцию с повышением количества баллов"). В случае равенства голосов решающим является голос председателя апелляционной комиссии.

Решение апелляционной комиссии РЭ оформляется протоколом и является окончательным.

#### 7. Региональные предметно-методические комиссии.

Составы региональных предметно-методических комиссий (далее – РПМК) ВсОШ формируются по предложению оргкомитета РЭ ВсОШ из числа педагогических, научных, научно-педагогических работников, методистов, специалистов, аспирантов, магистрантов, студентов вузов, а также специалистов, обладающих профессиональными знаниям, навыками и опытом в сфере, соответствующей общеобразовательному предмету олимпиады и утверждаются МОиН ХК.

РПМК ВсОШ по каждому общеобразовательному предмету:

разрабатывают требования к организации и проведению муниципального этапа ВсОШ (далее – МЭ ВсОШ) по соответствующему общеобразовательному предмету с учётом методических рекомендаций, подготовленных ЦПМК ВсОШ;

разрабатывают олимпиадные задания на основе содержания образовательных программ основного общего и среднего общего образования углублённого уровня и соответствующей направленности (профиля), формируют из них комплекты заданий для МЭ ВсОШ с учетом методических рекомендаций, подготовленных ЦПМК ВсОШ;

обеспечивают хранение олимпиадных заданий по каждому общеобразовательному предмету для МЭ ВсОШ до их направления организатору МЭ ВсОШ, несут установленную законодательством РФ ответственность за их конфиденциальность;

предоставляют комплекты заданий МЭ ВсОШ в соответствии с алгоритмом, установленным оргкомитетом РЭ ВсОШ;

осуществляют выборочную перепроверку выполненных олимпиадных работ участников МЭ, протоколов жюри МЭ.

#### 8. Участники РЭ ВсОШ

На РЭ все участники олимпиады обеспечены равными условиями.

На РЭ ВсОШ по каждому общеобразовательному предмету принимают индивидуальное участие:

участники муниципального этапа ВсОШ текущего учебного года, набравшие необходимое для участия в РЭ ВсОШ количество баллов, установленное организатором РЭ ВсОШ;

победители и призеры РЭ ВсОШ предыдущего учебного года, продолжающие обучение в организациях, осуществляющих образовательную деятельность по образовательным программам основного общего и среднего общего образования;

обучающиеся образовательных организаций, расположенных за пределами территории РФ, и дипломатических представительств, и консульских учреждений РФ, представительств РФ при международных (межгосударственных, межправительственных) организациях, имеющих

в своей структуре специализированные структурные образовательные подразделения.

Участник РЭ выполняет на РЭ олимпиадные задания, разработанные для класса, который он выбрал на предыдущих этапах ВсОШ (школьном и муниципальном).

Победители и призёры РЭ ВсОШ предыдущего года вправе выполнять олимпиадные задания, разработанные для более старших классов по отношению к тем, в которых они проходят обучение. В случае их прохождения на заключительный этап ВсОШ, данные участники олимпиады выполняют олимпиадные задания, разработанные для класса, который они выбрали на РЭ ВсОШ.

Участниками РЭ ВсОШ могут стать обучающиеся 5-8 классов, если на школьном и муниципальном этапе ВсОШ они выполняли задания для 9,10 или 11 классов и набрали необходимое количество проходных баллов для участия в РЭ.

Родители (законные представители) участника РЭ ВсОШ не позднее чем за 10 рабочих дней до начала РЭ ВсОШ, письменно подтверждают участие ребенка в РЭ, ознакомление и согласие с требованиями и условиями Порядка проведения ВсОШ, содержанием организационно-технологической модели проведения РЭ ВсОШ и иными нормативными документами, связанными с организацией и проведением ВсОШ и представляют в оргкомитет РЭ ВсОШ письменное согласие (в соответствии с федеральным законом от 27 июля 2006 года № 152-ФЗ «О Персональных данных») на сбор, хранение, использование, распространение (передачу) и публикацию персональных данных своего несовершеннолетнего ребёнка, а также его олимпиадной работы, в том числе в сети Интернет и на ресурсах Министерства просвещения Российской Федерации (приложение 1).

Совершеннолетний участник самостоятельно предоставляет заявление в оргкомитет, включающее подтверждение своего участия в РЭ, согласие на сбор, хранение, использование, распространение (передачу) и публикацию своих персональных данных в том числе в сети Интернет, в том числе размещение олимпиадной работы на ресурсе Министерства просвещения Российской Федерации (приложение 2).

Участник РЭ ВсОШ проходит лично регистрацию, предъявляя на каждую предметную олимпиаду документы:

- оригинал и копию паспорта/ свидетельства о рождении;
- справку об обучении в конкретной общеобразовательной организации с фотографией и печатью;

- заявление родителей, включающее согласие на обработку персональных данных и размещение работы в сети Интернет, написанное не позднее, чем за 10 календарных дня до начала проведения РЭ ВсОШ. Совершеннолетний участник РЭ самостоятельно заполняет заявление о своем участии в олимпиаде;

медицинскую справку об эпидокружении;

к участию в РЭ по олимпиадам по физической культуре и основам безопасности жизнедеятельности участник допускается только при наличии справки из медицинского учреждения о допуске участника к олимпиаде по указанным предметам с формулировкой: "допускается к участию в региональном этапе олимпиады по физической культуре (основам безопасности и защиты Родины), группа здоровья\_\_";

другие документы, которые дополнительно могут быть заявлены организатором РЭ ВсОШ.

Во время проведения олимпиады участники РЭ ВсОШ:

должны соблюдать Порядок проведения всероссийской олимпиады школьников и Требования к организации и проведению РЭ ВсОШ в 2023/2024 учебном году, утверждённые ЦПМК;

должны следовать указаниям представителей организатора РЭ ВсОШ, членов оргкомитета, координаторов на площадке проведения, членов жюри и технических групп и др.;

должны предоставить полный пакет документов, установленный организатором для участия в РЭ.

В местах проведения соревновательных туров до момента окончания времени, отведенного на выполнение олимпиадных заданий, участникам запрещается:

выносить из аудиторий и мест проведения регионального этапа ВсОШ олимпиадные задания на бумажном и (или) электронном носителях, бланки (листы) ответов и черновики, копировать и передавать олимпиадные задания любым доступным способом;

приносить и использовать средства связи, электронно-вычислительную технику, фото-, аудио- и видеоаппаратуру, справочные материалы, письменные заметки и иные средства хранения и передачи информации в местах выполнения олимпиадных заданий, за исключением случаев, предусмотренных Требованиями по конкретному предмету;

умышленно повреждать используемое при проведении олимпиады оборудование, канцелярские принадлежности (циркули, линейки и др.);

умышленно создавать условия, препятствующие работе жюри;

умышленно создание условия, препятствующие выполнению олимпиадных заданий другими участниками.

В случае нарушения участником Порядка проведения всероссийской олимпиады школьников, Требований к организации и проведению РЭ ВсОШ, требований, изложенных в организационно-технологической модели проведения РЭ ВсОШ, представитель организатора регионального этапа ВсОШ удаляет данного участника с места проведения соревновательного тура, составив акт об удалении участника олимпиады. Выполненная им работа не проверяется, а результат участника аннулируется.

Участник, удаленный за нарушение, лишается права дальнейшего участия в ВсОШ по данному общеобразовательному предмету в текущем году.

В случае выявления фактов нарушения Порядка со стороны участников олимпиады по материалам видеозаписи, в адрес организатора регионального этапа ВсОШ направляются информация и материалы об итогах проверки и фактах нарушения Порядка. Организатор РЭ ВсОШ рассматривает указанную информацию и материалы, принимает решение об аннулировании результата олимпиады в связи с нарушением Порядка. В случае если участник регионального этапа ВсОШ являлся участником заключительного этапа олимпиады, результаты его участия в заключительном этапе ВсОШ также аннулируются.

Во время выполнения олимпиадного задания участник может выходить из аудитории в сопровождении дежурного по уважительной причине (в места общего пользования или медицинскую комнату), при этом участник оставляет свою работу на своем рабочем столе. Время выхода фиксируется организаторами в аудитории в специальном листе выхода участников, где проставляется номер места участника и время выхода и прихода участника приложение 3. Время, когда участник отсутствовал, не прибавляется к основному времени написания работы.

#### 9. Координаторы на площадках проведения РЭ ВсОШ

Состав координаторов определяется из числа представителей оргкомитета, руководителей и специалистов органов местного самоуправления, осуществляющих управление в сфере образования, муниципальных методических служб, специалистов, методистов, педагогов и утверждается организатором РЭ ВсОШ.

Координаторы на площадках проведения РЭ ВсОШ:

осуществляют работу по координации деятельности всех участников РЭ ВсОШ на своей площадке проведения РЭ, взаимодействию с организатором РЭ ВсОШ, региональным координатором РЭ ВсОШ,

отвечают за получение, тиражирование и хранение олимпиадных заданий до начала проведения тура РЭ, являются членами шифровальной комиссии, несут ответственность за конфиденциальность информации;

за 30 минут до начала РЭ ВсОШ проводят для участников линейку и инструктаж,

в день проведения тура передают региональному координатору РЭ ВсОШ закодированные скан-копии работ участников, копии документов участников,

для осуществления декодирования работ передают региональному координатору РЭ ВсОШ протокол шифрования работ участников РЭ,

передают региональному координатору РЭ ВсОШ для хранения олимпиадные работы участников, заявления родителей участников и копии документов участников.

отвечают за утерю олимпиадных работ участников РЭ, заявлений родителей участников и копии документов участников.

Региональный координатор является членом оргкомитета РЭ ВсОШ, утверждается министерством образования и науки Хабаровского края и осуществляет работу по координации деятельности координаторов на всех площадках проведения РЭ ВсОШ на территории Хабаровского края, взаимодействию с организатором РЭ ВсОШ Хабаровского края (министерством образования и науки Хабаровского края), организаторами всероссийской олимпиады школьников.

#### 10. Оператор РЭ ВсОШ по общеобразовательному предмету.

Состав операторов определяется из числа специалистов, методистов, представителей оргкомитета, педагогов и утверждается организатором РЭ ВсОШ.

Оператор по каждому общеобразовательному предмету: готовит регистрационные списки, осуществляет процедуру регистрации участников РЭ ВсОШ;

проверяет пакеты документов, предоставляемые участниками РЭ ВсОШ, контролируя соблюдение требований к участию в РЭ ВсОШ;

составляет план рассадки участников, согласно которому участники рассаживаются по 1 за партой, рядом не должны сидеть ученики одной школы;

предоставляет информацию об итогах регистрации участников РЭ ВсОШ представителю оргкомитета в установленной форме (приложение 4);

совместно с лицом, ответственным за тиражирование, может обеспечивать пакетирование олимпиадных заданий РЭ ВсОШ и несет ответственность за конфиденциальность информации;

может входить в состав шифровальной комиссии по своему предмету, осуществлять процесс кодирования (обезличивания) и декодирования олимпиадных работ участников РЭ и несет ответственность за конфиденциальность информации;

отвечает за достоверность внесенных в отчетные документы сведений;

совместно с представителем оргкомитета организует процедуры разбора заданий, показа работ, рассмотрения апелляций участников РЭ ВсОШ по каждому общеобразовательному предмету;

совместно с представителем оргкомитета принимает апелляционные заявления о нарушении процедуры проведения РЭ ВсОШ или о несогласии с выставленными баллами, заполняет лист регистрации апелляций (приложение 5);

Оператор отвечает за качественную подготовку документов, отражающих работу жюри:

протокол заседания жюри по утверждению индивидуальных результатов участников регионального этапа ВсОШ, подписанный председателем жюри и секретарем (приложение 6);

приложение к протоколу, рейтинговую таблицу индивидуальных результатов участников регионального этапа всероссийской олимпиады школьников 2022/2023 учебного года по предмету, подписанное председателем жюри (приложение 7);

обезличенная рейтинговую таблицу индивидуальных результатов участников регионального этапа всероссийской олимпиады школьников 2022/2023 учебного года по предмету, подписывается организатором РЭ (приложение 8);

протоколы жюри по каждому классу (с баллами по каждому заданию, итоговыми баллами, итоговым результатом, статусом участника), подписанные председателем жюри и секретарем (приложение 9);

протоколы для размещения информации об итогах РЭ ВсОШ по предмету в единой электронной системе РФ (согласно форме, установленной Министерством в 2023-2024 учебном году);

протоколы жюри по каждому классу с педагогами;

список победителей и призеров РЭ по предмету для осуществления церемонии награждения;

статистическая информация (по районам, по школам, по классам, девочки, мальчики);

лист учета показов работ (подписи жюри и участников РЭ ВсОШ, пришедших на показ работ) (приложение 10).

#### 11. Техническая группа сопровождения РЭ ВсОШ

В состав технических групп могут входить представители оргкомитета, методисты, специалисты, педагоги, студенты. Составы технических групп по каждому общеобразовательному предмету утверждаются организатором РЭ ВсОШ.

Технические группы:

обеспечивают наличие необходимого оборудования и канцелярских товаров в соответствии с требованиями, разработанными УПМК по каждому общеобразовательному предмету;

проверяют совместно с представителем оргкомитета готовность аудиторий к проведению РЭ ВсОШ в соответствии с Требованиями ЦПМК;

решают возникающие проблемы в процессе организации и проведения РЭ ВсОШ в вопросах технического обеспечения;

могут являться организаторами в аудиториях,

осуществляют нумерацию мест участников РЭ.

Представители технической группы для всех предметов:

обеспечивают наличие необходимого оборудования и канцелярских товаров в соответствии с требованиями, разработанными УПМК по каждому общеобразовательному предмету;

проверяют совместно с представителем оргкомитета готовность аудиторий к проведению РЭ ВсОШ в соответствии с Требованиями ЦПМК, осуществляют нумерацию мест участников РЭ.



12. Технический специалист на площадке проведения РЭ ВсОШ:

устанавливает оборудование для осуществления видеофиксации всех процедур олимпиады РЭ (расшифровку и тиражирование заданий, написание олимпиадных заданий, шифрования и сканирования работ, проверку работ членами жюри, показ работ, апелляцию);

устанавливает оборудование для аудиофиксации РЭ по иностранным языкам;

обеспечивает техническое обслуживание оборудования при проведении процедур РЭ, а также работы преподавателей при проведении консультаций, вебинаров, разборов заданий и решений, апелляции;

осуществляет хранение и передачу записи видеофиксации всех процедур олимпиады РЭ координаторам на площадке РЭ;

осуществляет сканирование протоколов, зашифрованных олимпиадных работ участников РЭ;

сканирование проверенных копий олимпиадных работ участников РЭ;

осуществляет оформление грамот победителей и призёров РЭ ВсОШ.

13. Организаторы в аудиториях проведения РЭ ВсОШ.

Организаторами в аудиториях могут являться преподаватели ВУЗов, представители оргкомитета, представители технических групп РЭ ВсОШ, составы которых утверждены организатором РЭ ВсОШ.

В день проведения РЭ ВсОШ организаторы в аудиториях должны:

явиться в место проведения РЭ не позднее, чем за один час до начала олимпиады, пройти инструктаж, проверить санитарное состояние кабинетов, в которых она будет проводиться, в том числе необходимость проветривания помещений;

проверить наличие необходимого оборудования и канцелярии на рабочих местах, подготовленных для участников РЭ, проверить наличие настенных часов в аудитории.

Представитель организационного комитета совместно с председателем жюри распределяют организаторов по аудиториям (не менее 2 организаторов в аудитории).

Организаторы в аудиториях:

создают для участников РЭ комфортную и доброжелательную атмосферу, но при этом строго следят за соблюдением правил поведения и выполнением регламентов, обеспечивают дисциплину и порядок в аудитории на протяжении времени проведения РЭ ВсОШ;

в присутствии участников РЭ распаковывают конверты с олимпиадными материалами и выдают их участникам;

следят, чтобы участники РЭ ВсОШ проверили отпечатанные задания на наличие/отсутствие дефектов;

помогают участникам заполнить титульные листы;

напоминают участникам о том, что шифр присваивается организаторами РЭ после окончания олимпиадного тура;

после завершения заполнения титульных листов всеми участниками в аудитории, фиксируют на доске время начала и завершения РЭ ВсОШ по предмету;

обращают внимание участников на часы в аудитории для контроля времени;

за 30 минут и за 15 минут до завершения олимпиады предупреждают участников о том, сколько осталось времени на выполнение заданий;

за 5 минут до завершения олимпиады напоминают участникам об оставшемся времени и предупреждают о необходимости тщательной проверки работы и о том, что черновики не проверяются.

Организаторы в аудиториях не имеют право отвечать на вопросы участников по содержанию заданий, просматривать работу участника, делать в работе участника пометки, если это не прописано в Требованиях, утвержденных УПКМ по предмету

Во время выхода участника из аудитории по уважительной причине (в места общего пользования или медицинскую комнату), участник вкладывает свою работу в индивидуальный конверт и оставляет конверт на своем рабочем столе. Время выхода фиксируется организаторами в аудитории в специальном листе выхода участников, где проставляется номер места участника и время выхода и прихода участника. Участника сопровождает дежурный. Время, когда участник отсутствовал, не прибавляется к основному времени написания работы.

После завершения тура олимпиады РЭ организаторы в аудиториях:

напоминают участникам о необходимости вложить свою работу, черновики, титульный лист и олимпиадные задания в свой индивидуальный конверт и оставить конверт на столе, где выполнялась работа;

напоминают, о том, что все оборудование и канцелярские принадлежности необходимо оставить на своих столах;

организаторы остаются в аудитории до прихода координатора на площадке, который собирает, упаковывает индивидуальные конверты участников и относит для проведения процедуры шифрования (проводит процедуру шифрования, вместе с членами шифровальной комиссии в аудитории написания олимпиадных работ).

Оборудование и канцелярские принадлежности собираются и выносятся из аудитории организаторами (членами технических групп) только после выноса из аудитории олимпиадных работ участников РЭ.

Если участник РЭ ВсОШ нарушил Порядок проведения ВсОШ, организаторы в аудитории через дежурного на этаже приглашают представителя оргкомитета и совместно составляют акт об удалении участника из аудитории и аннулировании олимпиадной работы.

Организаторам в аудиториях запрещено использовать любые средства связи. В случае необходимости с оргкомитетом связываются через дежурного на этаже.

#### 14. Дежурные при проведении РЭ ВсОШ.

Дежурных на площадках проведения РЭ ВсОШ определяет оргкомитет: не менее 2 дежурных на этаже и 1 дежурный в пункте ожидания для участников, которые досрочно выполнили олимпиадные задания.

Дежурными могут быть вожатые, студенты, представители технической группы сопровождения РЭ ВсОШ. Состав дежурных не утверждается нормативными документами, входит в зону ответственности оргкомитета.

В день проведения РЭ ВсОШ дежурные должны:

прибыть в место проведения РЭ не менее чем за 1 час до начала РЭ и по указанию оргкомитета приступить к выполнению своих обязанностей

помогать участникам РЭ ВсОШ построиться на линейку, ориентироваться в здании, указывать местонахождение нужных аудиторий

следить за соблюдением тишины и порядка во время проведения РЭ ВсОШ на территории площадки;

сопровождать участников РЭ ВсОШ, выходящих из аудиторий в места общего пользования, медицинский кабинет,

сопровождать участников, выполнивших олимпиадные задания досрочно, в пункт ожидания,

дежурить в пункте ожидания и следить за соблюдением тишины и порядка в пункте ожидания;

не допускать во время РЭ ВсОШ нахождение на территории площадки посторонних лиц;

при необходимости по обращению участников, организаторов в аудиториях, членов жюри приглашать представителя оргкомитета.

#### 15. Организация и проведение РЭ ВсОШ.

Начало РЭ ВсОШ по каждому общеобразовательному предмету устанавливается в соответствии с временными регламентами, утвержденными Министерством просвещения РФ.

Продолжительность ВсОШ по каждому общеобразовательному предмету устанавливается в соответствии с методическими рекомендациями центральных предметно-методических комиссий.

Во время РЭ ВсОШ в месте проведения, кроме участников РЭ ВсОШ, вправе находиться:

представители организатора, члены оргкомитета РЭ ВсОШ, координаторы, члены жюри и технических групп РЭ ВсОШ,

операторы по каждому предмету, организаторы в аудиториях, дежурные на этажах,

должностные лица министерства образования и науки Хабаровского края, Рособнадзора и органов, осуществляющих переданные полномочия, имеют право присутствовать при проведении всех процедур РЭ,

аккредитованные представители средств массовой информации, присутствуют в месте проведения олимпиады до момента выдачи участникам олимпиадных заданий,

технические специалисты, занятые обслуживанием оборудования, используемого при проведении олимпиады, медицинские работники (при необходимости), представители органов охраны правопорядка, граждане, аккредитованные в качестве общественных наблюдателей в порядке, установленном Министерством просвещения России при предъявлении документа, удостоверяющего личность и удостоверения общественного наблюдателя<sup>2</sup> (при проведении РЭ ВсОШ занимают места, определенные оргкомитетом РЭ).

16. Общая схема процедуры проведения РЭ ВсОШ отражена на рисунке 2.



Рис.2. Общая схема проведения РЭ ВсОШ.

#### 17. Площадки проведения

Для проведения РЭ ВсОШ министерство образования и науки Хабаровского края определяет площадки.

Основной площадкой проведения РЭ ВсОШ является ХКЦВР "Созвездие" (муниципальный район имени Лазо), где обеспечивается проживание участников РЭ ВсОШ, осуществляется программа профильной

<sup>2</sup> Пункт 11 Порядка аккредитации граждан в качестве общественных наблюдателей при проведении государственной итоговой аттестации по образовательным программам основного общего и среднего общего образования, всероссийской олимпиады школьников и олимпиад школьников, утвержденного приказом Министерства образования и науки Российской Федерации от 28 июня 2013г. №491 с изменениями внесенными приказами Министерства науки и высшего образования от 19 мая 2014г. №552, от 12 января 2015г. №2 и от 6 апреля 2017г. №312.

смены "Интеллект", включающей проведение воспитательных и образовательных событий и процедур РЭ ВсОШ.

Площадкой проведения РЭ ВсОШ по технологии является ФГБОУ ВПО "Амурский гуманитарно-педагогический государственный университет" (г. Комсомольск-на-Амуре).

Площадками для проведения практических туров РЭ ВсОШ устанавливаются образовательные организации и высшие учебные заведения Хабаровского края, обеспечивающие соответствующее оборудование и удовлетворяющие требованиям к проведению РЭ ВсОШ (КГА НОУ "Краевой центр образования", Педагогический институт ФГБОУ ВО "Тихоокеанский государственный университет", ФГБОУ ВО "Дальневосточный государственный университет путей сообщения").

#### 18. Информационное сопровождение

Министерство образования и науки Хабаровского края письменно информирует (направляет информационные письма) руководителей органов местного самоуправления, осуществляющих управление в сфере образования, руководителей образовательных организаций Хабаровского края, участников регионального этапа и их родителей (законных представителей) о сроках и местах проведения РЭ по каждому предмету, а также о порядке и нормативно-правовых актах, регламентирующих проведение РЭ по каждому предмету.

На портале краевого государственного автономного образовательного учреждения дополнительного профессионального образования "Хабаровский краевой институт развития образования" (далее – ХК ИРО) на странице <https://obr-khv.ru> размещается информация о РЭ:

Нормативно-правовые документы (приказы, распоряжения, письма и др.), Требования ЦПМК к РЭ ВсОШ по каждому общеобразовательному предмету, программы проведения РЭ ВсОШ по каждому общеобразовательному предмету, графики проведения и др.

#### 19. Регистрация участников РЭ

Перечень необходимых документов для участника РЭ на всех площадках проведения:

оригинал и копия паспорта/ свидетельства о рождении

справка об обучении в конкретной общеобразовательной организации с фотографией и печатью;

заявление родителей, включающее согласие на обработку персональных данных и размещение работы в сети Интернет по указанной форме, написанное не позднее, чем за 10 календарных дня до начала проведения РЭ ВсОШ. Совершеннолетний участник РЭ самостоятельно заполняет заявление о своем участии в олимпиаде;

медицинская справка об эпидокружении;

к участию в РЭ по олимпиадам по физической культуре и основам безопасности жизнедеятельности участник допускается только при наличии справки из медицинского учреждения о допуске участника к олимпиаде

по указанным предметам с формулировкой: «допускается к участию в региональном этапе олимпиады по физической культуре (основам безопасности жизнедеятельности), группа здоровья \_\_»;

другие документы, которые дополнительно могут быть заявлены организатором РЭ ВсОШ.

При отсутствии требуемых документов в течении одного текущего дня направляющая сторона и/или законные представители ребенка должны предоставить недостающие документы в оргкомитет.

При проведении РЭ вход участника олимпиады в место проведения олимпиады осуществляется только при наличии у него свидетельства о рождении (до 14 лет), паспорта гражданина Российской Федерации (без обложки и не содержащий внутри документов, справок, денежных купюр, чистых листов и т.п.).

Без документов, удостоверяющих личность, участник не допускается до тура олимпиады по предметам РЭ! Во время написания олимпиадной работы свидетельство о рождении/паспорт участника (без обложки и не содержащий внутри документов, справок, денежных купюр, чистых листов и т.п.) может находиться на столе участника РЭ, свидетельство о рождении участника может находиться в прозрачном файле.

В ситуациях, когда участник не может принять участие в РЭ ВсОШ по объективным причинам (болезнь, семейные обстоятельства, участие в других состязаниях с совпадением сроков проведения, др.), направляющая сторона (организатор муниципального этапа ВсОШ) обязана предупредить организатора РЭ ВсОШ за три дня до заезда участников на РЭ ВсОШ по общеобразовательному предмету с предоставлением копий заявлений родителей и/или справки из медицинского учреждения

20. Особенности проведения РЭ на площадке проведения РЭ ВсОШ на базе КГНОУ КДЦ "Созвездие".

На площадке проведения РЭ ВсОШ на базе КГНОУ КДЦ «Созвездие» дополнительно предоставляются документы, определённые организаторами КГНОУ КДЦ "Созвездие" (список документов размещается на сайте).

Заезд участников осуществляется организованно. В случае если участник РЭ ВсОШ не может по уважительной причине прибыть на площадку проведения РЭ ВсОШ (ХКЦВР "Созвездие") в день, определенный для заезда, определен механизм.

Участник имеет право по предварительной договоренности с представителем оргкомитета прибыть на площадку проведения РЭ ВсОШ не позднее, чем за 2 часа до начала испытаний РЭ ВсОШ по предмету, для проведения процедуры медицинского осмотра, регистрации, предоставления документов, инструктажа, анкетирования. О подобных случаях направляющая сторона (организатор МЭ ВсОШ) обязана предупредить организатора РЭ ВсОШ не менее, чем за три дня до заезда участников на РЭ ВсОШ по общеобразовательному предмету.

## 21. Инструктаж участников олимпиады

До начала РЭ ВсОШ по каждому общеобразовательному предмету представители организатора знакомят участников олимпиады с основными положениями нормативных документов, требованиями к проведению РЭ ВсОШ, обсуждают программу, информируют о продолжительности РЭ ВсОШ, поведении участников во время РЭ ВсОШ, порядке процедур разбора заданий, показа работ, подачи апелляций, о времени и месте ознакомления с результатами РЭ ВсОШ, предупреждают о недопустимости наличия и использования средств связи и дополнительных источников информации, обозначают установленную организатором квоту победителей и призеров РЭ ВсОШ. Участники получают памятки с основными тезисами инструктажа, расписываются в бланке, подтверждая свое присутствие на инструктаже.

## 22. Анкетирование

Для анализа аспектов подготовки обучающихся к различным этапам ВсОШ, нормативности и качестве проведения этапов ВсОШ участники РЭ ВсОШ принимают участие в анонимном электронном анкетировании.

## 23. Подготовка к олимпиаде

Члены технической группы (организаторы) осуществляют подготовку аудиторий к проведению РЭ.

Для выполнения олимпиадных заданий участники получают канцелярские принадлежности и оборудование в соответствии с требованиями, разработанными центральными предметно-методическими комиссиями, и питьевую воду. При этом участнику РЭ ВсОШ не запрещено взять с собой в аудиторию шоколад и питьевую воду.

Все места проведения соревновательных туров РЭ должны быть оборудованы средствами видеозаписи, осуществляющими видеофиксацию в течении всего периода проведения олимпиады, выполнения олимпиадных заданий участниками. Начало видеозаписи не позднее чем за 15 минут до начала соревновательных туров. Окончание – после упаковки олимпиадных заданий и передачи их координатору на площадке. Видеозапись не подлежит тиражированию, публикации и может быть использована при решении спорных вопросов. Срок хранения видеозаписи до июля года следующего за годом проведения олимпиады.

Распаковка олимпиадных материалов РЭ ВсОШ осуществляется ответственными за расшифрование и тиражирование лицами в специальной аудитории без доступа к сети Интернет по регламентам, установленным оператором ВсОШ и Министерством просвещения РФ. Тиражирование производится в соответствии с требованиями центральных предметно-методических комиссий. Распечатанные и собранные комплекты заданий, запечатанные в конверты, лицами, ответственными за тиражирование помещаются в сейф и передаются за 10 минут до начала РЭ организаторам в аудиториях.

Перед входом в аудиторию для участников РЭ ВсОШ координатором на площадке совместно с членами жюри проводится общая линейка. Для участников проводится краткий инструктаж о правилах участия в олимпиаде, участники еще раз предупреждаются о недопустимости наличия и использования средств связи и дополнительных источников информации.

#### 24. Организация олимпиадного тура

В аудиторию участники проходят, предъявив паспорт или свидетельство о рождении за 15 минут до начала олимпиады.

Участники рассаживаются по одному за рабочий стол (парту), согласно плану рассадки, составленному оператором по предмету. Места размещения участников РЭ нумеруются.

Перед началом соревновательного тура участникам выдаются для заполнения титульные листы, согласно установленной форме. Организаторы в аудитории помогают участникам заполнить титульные листы. Титульный лист, после заполнения остается у участника РЭ.

После заполнения титульных листов всеми участниками РЭ ВсОШ, находящимися в аудитории, организаторами вскрывается конверт с олимпиадными заданиями и бланками ответов. Каждому участнику выдается индивидуальный конверт с олимпиадными заданиями и бланками ответов.

По команде организаторов участники одновременно достают олимпиадные задания из конвертов, организаторами на доске указывается время начала олимпиадного тура.

Все олимпиадные задания выполняются на бланках ответов, выданных организаторами. Допускается выполнение олимпиадных заданий на чистом листе бумаги А4, при отсутствии бланка ответов организатора. Не допускается выполнение заданий на листе бумаги с печатью образовательной организации.

На бланках ответов, категорически запрещается указывать фамилии, инициалы, делать рисунки или какие-либо отметки, в противном случае олимпиадная работа считается дешифрованной и не оценивается.

Олимпиадными заданиями участник может пользоваться как рабочим материалом, т.е. делать любые пометки, подчеркивания и т.д. Олимпиадные задания, выполненные на листе заданий, не проверяются и не оцениваются, если лист заданий не является одновременно бланком ответов или это не оговорено в требованиях к проведению РЭ ВсОШ. Черновики не проверяются.

Продолжительность выполнения заданий не может превышать времени, утвержденного в Требованиях к проведению РЭ ВсОШ по каждому общеобразовательному предмету. В случае опоздания участника РЭ ВсОШ на олимпиаду, время окончания олимпиадного тура для этого участника не продлевается. При задержке начала олимпиадного тура по техническим причинам, время окончания олимпиадного тура для всех участников продлевается.



Во время олимпиадного тура допускается организовать для всех участников перерыв на прием пищи. Во время этого перерыва участники остаются на своих местах, по команде организатора все участники откладывают свои работы, принимают пищу и по команде организатора приступают к выполнению своих работ, продолжительность тура увеличивается на время, затраченное на прием пищи.

Участники, досрочно выполнившие олимпиадные задания, проходят к дежурному в специально отведенное помещение, в котором находятся без доступа к средствам связи до наступления официального времени завершения РЭ ВсОШ по предмету для Хабаровского края.

По окончании работы все участники покидают аудиторию, вложив в свой индивидуальный конверт свою работу, заполненный титульный лист, олимпиадные задания, черновик. Индивидуальные конверты остаются на рабочих столах участников.

#### 25. Проверка работ

Члены оргкомитета (координаторы олимпиады на площадке проведения) собирают индивидуальные конверты участников, запечатывают индивидуальные конверты участников в один конверт (папку) и переносят в аудиторию, где будет проходить процесс шифрования работ участников РЭ ВсОШ членами шифровальной комиссии.

Для кодирования (обезличивания) и декодирования олимпиадных работ участников оргкомитетом создается шифровальная комиссия в количестве не менее двух человек. Состав шифровальной комиссии формируется из координатора, оператора по предмету, членов оргкомитета площадки проведения РЭ ВсОШ. Члены шифровальной комиссии ставят шифр на работе и на титульном листе участника, после чего титульные листы собираются, запаковываются и убираются для хранения, составляется протокол шифрования.

Работы участников сканируются, обезличенные зашифрованные скан-копии отправляются (передаются) региональному координатору сразу после окончания процесса шифрования, оригиналы работ запаковываются и убираются для хранения. После завершения РЭ ВсОШ все оригиналы работ участников, находящиеся на хранении на площадках проведения РЭ ВсОШ вместе с копиями документов участников РЭ ВсОШ и оригиналами заявлений участников, передаются региональному координатору для последующего хранения.

Место работы шифровальной комиссии должно быть оборудовано: средствами видеозаписи, осуществляющими видеофиксацию в течение всего периода проведения шифрования, сканирования и отправки скан-копий работ региональному координатору.

Региональный координатор в день проведения тура олимпиады по предмету загружает обезличенные скан-копии работ на ресурс, определенный Министерством просвещения Российской Федерации

и передает обезличенные скан-копии работ координатору площадки, организованной для проверки работ членами жюри РЭ ВсОШ, оборудованной средствами видеозаписи, где осуществляется печать скан-копий олимпиадных работ участников. Скан-копии олимпиадных работ участников упаковываются и хранятся до момента передачи председателю жюри РЭ по предмету для проверки.

Место проверки обезличенных скан-копии работ членами жюри должно быть оборудовано:

средствами видеозаписи, осуществляющими видеофиксацию в течение всего периода проведения проверки работ

Работа жюри по проверке обезличенных скан-копии работ участников осуществляется в соответствии с критериями и методикой оценивания, входящими в комплект олимпиадных заданий, по которым проводится РЭ по регламенту, установленному оператором ВсОШ и Министерством просвещения РФ. Проверка осуществляется в течение 2 – 5 дней в зависимости от состава жюри и количества участников РЭ ВсОШ. На РЭ ВсОШ число членов жюри должно составлять от 7 и более человек.

Председатель жюри РЭ ВсОШ получает обезличенных скан-копии работ участников РЭ, определяет процедуру проверки для членов жюри, досматривает работы на предмет наличия пометок, знаков и прочей информации, позволяющей идентифицировать участника, в случае обнаружения вышеперечисленного олимпиадная работа не проверяется, передается в оргкомитет для составления акта о нарушении.

Работа каждого участника оценивается не менее, чем двумя членами жюри. На каждой работе ставится подпись не менее чем двух членов жюри.

В случае существенного расхождения в баллах, выставленных двумя членами жюри, председателем жюри назначается третья проверка.

Председатель жюри дополнительно осуществляет проверку работ всех победителей и призеров.

Членам жюри запрещается копировать и выносить обезличенных скан-копии работ участников из аудитории, в которой они проверялись, комментировать процесс проверки выполненных олимпиадных работ вне аудитории, в которой они проверяются, разглашать результаты проверки до официального ознакомления участников с результатами РЭ ВсОШ.

Председатель жюри или член жюри, назначенный председателем жюри совместно с оператором по предмету вносят результаты проверки обезличенных скан-копий работ в протокол. В протоколе указываются баллы по каждому заданию, за каждый тур, итоговый балл, итоговый результат.

Оператор по предмету производит декодирование работ, составляет рейтинговую таблицу результатов участников олимпиады, передает председателю таблицу результатов для определения статуса участников РЭ. Участники с равным количеством баллов располагаются в алфавитном порядке.

По окончании проверки работ координатор совместно с технической группой сканируют проверенные копии олимпиадных работ, после завершения всех процедур олимпиады по предмету (показа работ, апелляции) обезличенные скан-копии проверенных работ всех участников загружаются на ресурс, определенный Министерством просвещения Российской Федерации.

26. Анализ олимпиадных заданий и их решений, показ выполненных олимпиадных работ

Проведение процедуры анализа олимпиадных заданий и их решений, показ выполненных олимпиадных работ осуществляется членами жюри в установленное время в соответствии с программой проведения олимпиады, после окончания проверки в очном формате (может проводиться с использованием ИКТ).

При проведении анализа олимпиадных заданий и их решений жюри обеспечивает участников РЭ ВСОШ информацией о правильных решениях олимпиадных заданий по соответствующему предмету, критериях и методике оценивания выполненных олимпиадных работ, и типичных ошибках которые могут быть допущены или были допущены участниками при выполнении олимпиадных заданий участниками РЭ ВСОШ Хабаровского края. При проведении анализа олимпиадных заданий и их решений допускается использование просмотра участниками видеороликов, предоставленных центральными предметно-методическими комиссиями с пояснениями и комментариями членов жюри РЭ в Хабаровском крае.

Участник РЭ вправе только один раз ознакомиться со своей проверенной работой и только во время установленное организаторами проведения РЭ олимпиады по каждому предмету. Документом о проведении показа работ является лист регистрации показа работ, содержащий подписи участника и жюри РЭ ВСОШ.

В течение 30 минут после проведения процедуры анализа олимпиадных заданий и их решений участник РЭ может заявить организаторам о своем желании посмотреть свою проверенную работу.

По запросу участников РЭ оргкомитетом олимпиады и членами жюри осуществляется показ выполненных участниками олимпиадных работ.

Показ выполненных олимпиадных работ участникам олимпиады проводится индивидуально, в помещениях, оборудованных средствами видеозаписи, в порядке очередности установленной оргкомитетом.

Перед показом работы участник предъявляет членам жюри и оргкомитету паспорт или свидетельство о рождении.

Во время показа не допускается присутствие сопровождающих или иных посторонних лиц, запрещается выносить работы из аудитории, выполнять фото- и видеозапись, делать в проверенной работе какие-либо пометки и записи, а также повреждать ее.

Участник просматривает копию своей проверенной работы под наблюдением членов жюри. Время показа работ каждому участнику – не более

15 минут. За это время участник имеет право задать члену жюри вопросы по оценке приведенного им ответа и по критериям оценивания.

Во время показа выполненных олимпиадных работ жюри не вправе изменить баллы, выставленные при проверке олимпиадных заданий.

#### 27. Рассмотрение апелляции о несогласии с выставленными баллами

Участник РЭ олимпиады вправе подать апелляцию о несогласии с выставленными баллами (далее апелляция) в апелляционную комиссию РЭ ВсОШ, состав которой формируется из членов жюри РЭ и оргкомитета и утверждается организатором РЭ ВсОШ. Общее руководство работой апелляционной комиссии осуществляется ее председателем.

Рассмотрение апелляции проводится в спокойной и доброжелательной обстановке.

Помещения, где проводится апелляция, должны быть оборудованы средствами видеозаписи с записью звука. Видеофиксация осуществляется в течение всего времени рассмотрения апелляции.

Апелляционная комиссия не рассматривает апелляции по вопросам содержания и структуры олимпиадных заданий, критериев и методики оценивания их выполнения. Черновики при проведении апелляции не рассматриваются.

Для проведения апелляции участник РЭ подает письменное заявление по установленной форме (Приложение 1). Апелляцией признается аргументированное письменное заявление о несогласии с выставленными баллами.

Участник вправе письменно (в заявлении на апелляцию или в самостоятельном заявлении) просить о рассмотрении апелляции без его участия. В случае неявки по уважительным причинам (болезни или иных обстоятельств, подтвержденных документально), участника, не просившего о рассмотрении апелляции без его участия, рассмотрение апелляции по существу проводится без его участия.

В случае неявки без объяснения причин участника, не просившего о рассмотрении апелляции без его участия, на процедуру очного рассмотрения апелляции заявление на апелляцию считается недействительным и рассмотрение апелляции по существу не проводится.

Согласно п. 78 Порядка проведения всероссийской олимпиады школьников, правила подачи апелляции РЭ олимпиады устанавливаются организатором соответствующего этапа олимпиады.

Сроки и место приёма апелляций о несогласии с выставленными баллами определяются в соответствии с программой проведения РЭ по каждому предмету. В течение 30 минут после показа работы участник РЭ ВсОШ вправе подать в письменной форме апелляцию о несогласии с выставленными баллами, для этого необходимо обратиться к организаторам РЭ ВсОШ.

Письменное апелляционное заявление подается на имя председателя апелляционной комиссии РЭ ВсОШ по форме, установленной оргкомитетом РЭ ВсОШ. В заявлении необходимо указать номер задания, с оцениванием которого участник не согласен и кратко обозначить суть претензии/несогласия (приложение № 27).

Апелляционная комиссия рассматривает оценивание исключительно тех олимпиадных заданий, которые указаны участником в апелляции с обозначением сути претензий/ причин несогласия с проверкой задания. Апелляционная комиссия не рассматривает заявления с формулировкой "не устраивает оценивание всей работы".

Оргкомитет принимает заявления на апелляцию в течение 30 минут после показа работ участникам и заполняет листы регистрации апелляций участников, подавших заявление на апелляцию. Оргкомитет, предоставляет копии проверенной жюри работы участника, при необходимости аудиозапись устного ответа участника олимпиады, олимпиадные задания и критерии их оценивания, протоколы оценки, оповещает участника РЭ, подавшего заявление на апелляцию о времени рассмотрения апелляции.

Время продолжительности рассмотрения апелляции должно быть строго регламентированным и не превышать 10 минут на одного участника.

Апелляционная комиссия заранее знакомится с работой участника, без присутствия самого участника и принимает по результатам рассмотрения апелляции предварительное решение «отклонить апелляцию, сохранив количество баллов», «удовлетворить апелляцию с понижением количества баллов», «удовлетворить апелляцию с повышением количества баллов». В случае равенства голосов решающим является голос председателя апелляционной комиссии.

При проведении процедуры рассмотрения апелляции апелляционная комиссия приглашает индивидуально каждого участника, подавшего заявление на апелляцию, и информирует его о решении принятом апелляционной комиссией. Решение апелляционной комиссии оформляется протоколом, который подписывается членами апелляционной комиссии. Участник имеет право задать вопросы комиссии по принятому решению в течение отведенного времени. При необходимости председатель комиссии/члены комиссии поясняют участнику решение, принятое комиссией. Председатель комиссии может увеличить время продолжительности рассмотрения апелляции на отдельного участника, но не более чем на 10 минут. Соблюдение временного регламента отслеживается заместителем председателя апелляционной комиссии/ членом апелляционной комиссии. По истечении времени отведенного на проведение апелляции участник подписывается в протоколе о том, что он ознакомлен с результатами апелляции и выходит из аудитории, где проводилась апелляция.

В случае несогласия участника с решением апелляционной комиссии, он также подписывается в протоколе о том, что он ознакомлен с результатами

апелляции. В случае отказа участника ставить подпись в протоколе апелляции делается соответствующая отметка.

Нарушение процедуры проведения апелляции со стороны участника (нежелание подписывать протокол, факты неуважения к апелляционной комиссии) фиксируются на видеозаписи и оформляются актом нарушения Порядка проведения всероссийской олимпиады школьников, который доводится до администрации образовательной организации, в которой обучается участник и родителей участника.

При проведении апелляции с использованием информационно-коммуникационных технологий согласие участника олимпиады, подавшего заявление на апелляцию, фиксируется на видео, и в протоколе апелляции делается соответствующая отметка (п. 75 Порядка проведения всероссийской олимпиады школьников)

Решение апелляционной комиссии РЭ является окончательным (п. 83 Порядка проведения всероссийской олимпиады школьников).

После завершения процедуры апелляции все протоколы передаются председателю жюри для внесения соответствующих изменений в рейтинговую таблицу для определения победителей и призёров РЭ ВсОШ.

Документами по проведению апелляции являются:

письменные заявления участников о несогласии с выставленными баллами, листы регистрации апелляций, протоколы рассмотрения и видеозапись проведения апелляции. Копии заявления участника на апелляцию, протоколы апелляции загружаются на ресурс, установленный Министерством просвещения Российской Федерации.

#### 28. Подведение итогов РЭ ВсОШ

Индивидуальные результаты участников с указанием сведений об участниках: фамилия, имя, отчество (при наличии), субъект Российской Федерации, наименование образовательной организации, класс обучения, результат (баллы), статус (победитель/ призёр / участник) заносятся в рейтинговую таблицу результатов участников РЭ ВсОШ.

Рейтинговая таблица результатов участников РЭ ВсОШ представляющая собой ранжированный список участников, расположенных по мере убывания набранных ими баллов (участники с равным количеством баллов располагаются в алфавитном порядке) оформляется председателем жюри РЭ по предмету совместно с оператором по предмету и подписывается председателем жюри.

На основании рейтинговой таблицы и в соответствии с квотой, утвержденной министерством образования и науки Хабаровского края, жюри определяет победителей и призёров РЭ ВсОШ:

количество призовых мест (победителей и призеров) составляет не более 25 % (но возможно менее 25,94 % по решению жюри) от числа участников олимпиады по предмету (при этом жюри имеет право на особое мнение,

что может привести к увеличению числа призовых мест по ходатайству организатору регионального этапа ВсОШ);

победителями считаются не более 8 % участников, показавших более 50,94 % качества выполнения заданий и набравшие наибольшее количество баллов в рейтинге. При этом жюри имеет право на особое мнение, что может привести к увеличению числа победителей по ходатайству организатору регионального этапа ВсОШ, но не менее 1 места победителя в рейтинге (в случае если 8 % от числа участников не обеспечивает наличие минимум 1 места победителя в каждом рейтинге);

призерами считаются участники, следующие в рейтинге за победителями и вошедшие в указанный выше процент призовых мест;

процент призовых мест рассчитывается от общего количества участников олимпиады и распределяется на основании качества выполнения заданий по рейтингам на усмотрение жюри РЭ олимпиады.

Окончательные итоги подводятся на заседании жюри после завершения процесса рассмотрения апелляций и внесенных в ранжированный список изменений результатов оценивания. Документом, фиксирующим итоговые результаты олимпиады, является протокол жюри, подписанный его председателем и секретарем (Приложение 3).

Председатель жюри предоставляет организатору:

протокол заседания жюри по утверждению индивидуальных результатов участников регионального этапа ВсОШ, подписанный председателем жюри и секретарем

приложение к протоколу, рейтинговую таблицу индивидуальных результатов участников регионального этапа всероссийской олимпиады школьников 2024/2025 учебного года по предмету, подписанное председателем жюри

итоговые протоколы жюри по каждому классу, подписанные председателем жюри и секретарем

лист показа работ, подписанный членами жюри

аналитический отчет о результатах выполнения олимпиадных заданий по соответствующему общеобразовательному предмету, подписанный председателем жюри (Приложение 5). (отправляется в Министерство)

заполненную таблицу с анализом выполнения олимпиадных заданий РЭ ВсОШ регионального этапа по предметам в 2023/2024 учебном году в Хабаровском крае (отправляется в Министерство)

расширенный аналитический отчет с анализом выполнения заданий участниками РЭ ВсОШ, подписанный председателем жюри (выставляется на сайт)

В день подписания протокола, его копия и обезличенное приложение (рейтинговая таблица индивидуальных результатов участников) загружается на ресурс, определенный Министерством.

Публикация индивидуальных результатов участников регионального этапа по конкретному общеобразовательному предмету на сайте <https://obr-khv.ru> осуществляется согласно графика, утвержденного Министерством просвещения Российской Федерации.

В течение 5 дней после подведения итогов олимпиады по каждому общеобразовательному предмету обезличенные скан-копии проверенных работ всех участников РЭ загружаются на ресурс, определённый Министерством.

Во время РЭ, согласно графика и процедуре, утвержденными Министерством просвещения Российской Федерации, ответственными от Хабаровского края отправляются данные об участниках РЭ ВсОШ 2024/25 учебного года и их результатов для внесения в электронную систему учета.

Подведение итогов РЭ ВсОШ проходит на торжественной церемонии награждения победителей и призёров РЭ ВсОШ. Победители и призёры РЭ ВсОШ награждаются грамотами министерства образования и науки Хабаровского края и подарками.

Сертификаты участников РЭ выдаются участникам РЭ набравшим более 30 процентов от общего числа баллов.



Приложение 1  
Заместителю министра  
образования и науки  
Хабаровского края  
Матаржук Евгении Владимировне  
от \_\_\_\_\_  
(ФИО родителя/законного представителя)

**Заявление родителей (законных представителей)  
об участии ребенка в региональном этапе всероссийской олимпиады школьников  
в 2024/2025 учебном году**

Я, \_\_\_\_\_  
\_\_\_\_\_

(Ф.И.О., адрес регистрации; серия и номер документа, удостоверяющего личность, дата выдачи и кем выдан документ)

являясь родителем (законным представителем), даю согласие краевому государственному автономному образовательному учреждению дополнительного профессионального образования «Хабаровский краевой институт развития образования» (далее – КГАОУ ДПО ХК ИРО) (место нахождения: 680011, Хабаровск, ул. Советская, 24) на обработку персональных данных моего (моей) \_\_\_\_\_  
(сына, дочери, опекаемого)

\_\_\_\_\_

(Ф.И.О., адрес регистрации; серия и номер документа, удостоверяющего личность, дата выдачи и кем выдан документ)

обучающегося в \_\_\_\_\_ классе \_\_\_\_\_

(название образовательной организации по Уставу)

и подтверждаю его участие в региональном этапе всероссийской олимпиады школьников по предмету «\_\_\_\_\_».

Даю разрешение КГАОУ ДПО ХК ИРО на сбор, систематизацию, накопление, обработку, хранение, уточнение, использование, обезличивание, блокирование, уничтожение, передачу и распространение персональных данных моего несовершеннолетнего ребенка, в том числе:

- на публикацию результатов его участия во всероссийской олимпиаде школьников в сети Интернет на информационном портале <https://obr-khv.ru> с указанием фамилии, инициалов, класса, количества баллов, набранных при выполнении заданий (согласно п.18 Порядка проведения всероссийской олимпиады школьников)
- на размещение сведений о нем и его олимпиадных работ на ресурсах, определенных Министерством просвещения Российской Федерации (согласно требований к участию в региональном этапе всероссийской олимпиады школьников в 2023/2024 уч.г.);
- передачу сведений о моем ребенке в региональный центр выявления поддержки и развития способностей и талантов у детей и молодежи для размещения в государственном информационном ресурсе о лицах проявивших выдающиеся способности.

Согласие на обработку персональных данных вступает в силу со дня подписания заявления и действует в течение неопределенного срока. Я уведомлен о своем праве отозвать согласие путем подачи письменного заявления руководителю КГАОУ ДПО ХК ИРО.

Я ознакомлен с Порядком проведения всероссийской олимпиады школьников (Приказ МИНПРОСВЕЩЕНИЯ РФ от 27 ноября 2020 г. № 678 «Об утверждении Порядка проведения всероссийской олимпиады школьников»), Требованиями к участию в региональном этапе всероссийской олимпиады школьников, организационно-технологической моделью проведения регионального этапа всероссийской олимпиады школьников в Хабаровском крае в 2023-2024 учебном году.

Я даю согласие добровольно.

\_\_\_\_\_ / \_\_\_\_\_ / \_\_\_\_\_  
подпись / расшифровка (ФИО) / дата

Приложение 2  
Заместителю министра  
образования и науки  
Хабаровского края  
Матаржук Евгении Владимировне  
от \_\_\_\_\_  
(ФИО участника)

**Заявление  
об участии в региональном этапе всероссийской олимпиады школьников  
в 2023/2025 учебном году**

Я \_\_\_\_\_

\_\_\_\_\_  
(ФИО, адрес регистрации, серия и номер документа, удостоверяющего личность, дата выдачи и кем выдан документ)

являясь совершеннолетним, даю согласие краевому государственному автономному образовательному учреждению дополнительного профессионального образования «Хабаровский краевой институт развития образования» (далее – КГАОУ ДПО ХК ИРО) (место нахождения: 680011, г. Хабаровск, ул. Советская, 24) на обработку моих персональных данных.

Я обучаюсь в \_\_\_\_\_ классе \_\_\_\_\_

\_\_\_\_\_  
(название образовательной организации по Уставу)

Я подтверждаю свое решение об участии в региональном этапе всероссийской олимпиады школьников по предмету «\_\_\_\_\_».

Даю разрешение КГАОУ ДПО ХК ИРО на сбор, систематизацию, накопление, обработку, хранение, уточнение, использование, обезличивание, блокирование, уничтожение, передачу и распространение моих персональных данных, в том числе:

- на публикацию результатов моего участия во всероссийской олимпиаде школьников в сети Интернет на информационном портале <https://obr-khv.ru> с указанием фамилии, инициалов, класса, количества баллов, набранных при выполнении заданий (согласно п.18 Порядка проведения всероссийской олимпиады школьников);
- на размещение сведений обо мне и моих олимпиадных работ на ресурсах, определенных Министерством просвещения Российской Федерации (согласно требований к участию в региональном этапе всероссийской олимпиады школьников в 2023/2024 уч.г.);
- передачу сведений обо мне в региональный центр выявления поддержки и развития способностей и талантов у детей и молодежи для размещения в государственном информационном ресурсе о лицах проявивших выдающиеся способности.

Согласие на обработку персональных данных вступает в силу со дня подписания заявления и действует в течение неопределенного срока. Я уведомлен о своем праве отозвать согласие путем подачи письменного заявления руководителю КГАОУ ДПО ХК ИРО.

Я ознакомлен с Порядком проведения всероссийской олимпиады школьников (Приказ Министерства просвещения Российской Федерации от 27 ноября 2020 г. № 678 «Об утверждении Порядка проведения всероссийской олимпиады школьников»), Требованиями к участию в региональном этапе всероссийской олимпиады школьников, организационно-технологической моделью проведения регионального этапа всероссийской олимпиады школьников в Хабаровском крае в 2023-2024 учебном году.

Я даю согласие добровольно.

\_\_\_\_\_ / \_\_\_\_\_ / \_\_\_\_\_  
подпись / расшифровка (ФИО) / дата

